

Pääministeri Juha Sipilän hallitus
Sisäministeriö
Valtiovarainministeriö

VETOOMUS

Lappeenranta, 17.11.2017

ASIA Rajaliikenteen sujuvuus

Etelä-Karjalan kauppakamarin perustehtävänä on kauppakamarilain 1 §:n mukaan kehittää toiminta-alueensa yritysten toimintaedellytyksiä. Tämä tehtävä toteutetaan yritysten puolesta tehtävällä edunvalvonnalla.

Etelä-Karjalan maakunnan palvelusektorin yrityksiltä on kantautunut huolestuttavaa viestiä rajanylitykseen liittyvistä ongelmista, minkä vuoksi ja jäljempänä kerrotuin perusteluin ja lähtein vetoamme Suomen hallitukseen, sisä- ja valtiovarainministeriöön tilanteen tiedostamiseksi, korjaamiseksi ja parantamiseksi.



Valokuva: Yle

Kuluvan vuoden aikana on toistuvasti Etelä-Karjalan kauppakamarille kantautunut viestiä siitä, että erityisesti Nuijamaan rajanylityspaikalla Suomeen tuleva liikenne on ruuhkaan asti jonoutunut.

Esimerkiksi *Nagranitse*-sivuston mukaan Nuijamaan raja-aseamalla on ollut keskimäärin 121 auton jono lokakuussa 2017. Vastaavaan aikaan eli lokakuussa 2016 raja-aseamalla on ollut 61 auton jono. Kun yhden auton läpimeno kestää noin minuutin, tarkoittaa tämä sitä, että

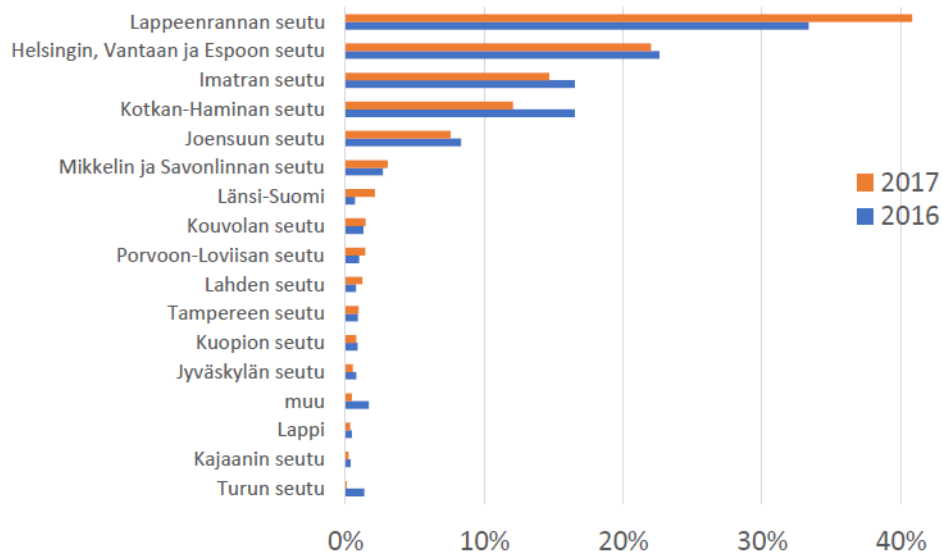
jonotusaika on keskimäärin kaksi tuntia. Tieto perustuu venäläismatkailijoiden raportointiin ajoneuvomääriin.

Merkittävältä ja pääosin venäläisostosmatkailijoita palvelevalta yritykseltä Laplandia Marketilta (toimitusjohtaja Mohamad Darwich/Atma Trade Oy) olemme saaneet seuraavaa viestiä:

”Melkein koko vuosi on ollut sama tilanne rajanylityspaikalla Suomen puolella. Ihmiset joutuvat odottamaan keskimäärin kolme tuntia. Aika usein on sama tai pikkuisen lyhyempi paluumatkalla. Tämä tarkoittaa 5-6 tuntia odotusta rajanmuodollisuuden takia.

Asiakkaat ovat välillä tosi turhautuneita, koska he käyttävät valtaosan ajastaan jonottamalla Suomen rajalla. Heillä on jäänyt vähän aika käytettäväksi ostoksilla Lappeenrannassa. On myös tilanteita, että asiakas pääsee Suomeen vasta illalla silloin, kun jo jotkut kaupat menevät kiinni, kuten meidän kauppa klo 19:00.”

Samankaltaista viestiä on kantautunut monista muista vähittäiskaupan yksiköistä, kuten maakunnan suurimman vähittäiskaupan toimijan eli Etelä-Karjalan Osuuskaupan yksiköistä.



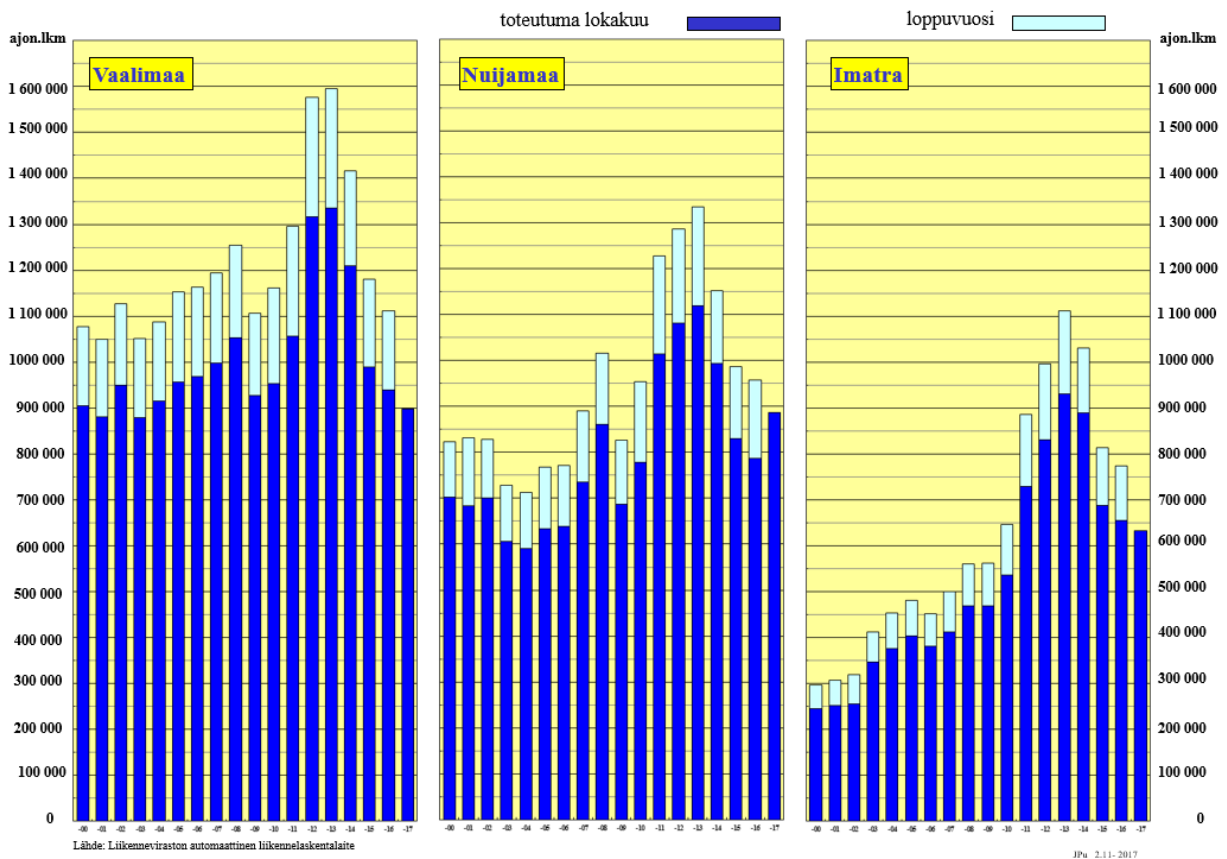
Kuva 6. Pääasiallinen matkakohde Suomessa

Tutkimus- ja analysointikeskus TAK Oy:n selvitysten mukaan (ks. kuva yllä) Etelä-Karjalassa Lappeenrannan ja Imatran seutu ovat edelleen yhteenlaskettuina venäläisten suosituimmat matkakohteet Suomessa. Lappeenrannan seutu on lisännyt osuuttaan merkittävästi vuoteen 2016 verrattuna. Lappeerantaan tullaan nimenomaan Nuijamaan rajanylityspaikan kautta.

Edelleen TAK Oy:n arvion mukaan venäläisten ostovoimavaikutus tulee kuluvana vuonna 2017 kasvamaan 50 %:lla viime vuoteen 2016 verrattuna.

Tieliikenne Kaakkois-Suomen rajanylityspaikoilla 2000- 2017

Kaikki ajoneuvoluokat, molemmat suunnat yhteensä



Kaakkois-Suomen rajanylityspaikoista liikenne Vaalimaalla on historiallisesti ollut suurempi kuin Nuijamalla, mutta lokakuuhun 2017 mennessä Nuijamaa ja Vaalimaa ovat yhtä suuria (ks. kuva yllä, lähde: ELY-keskus).

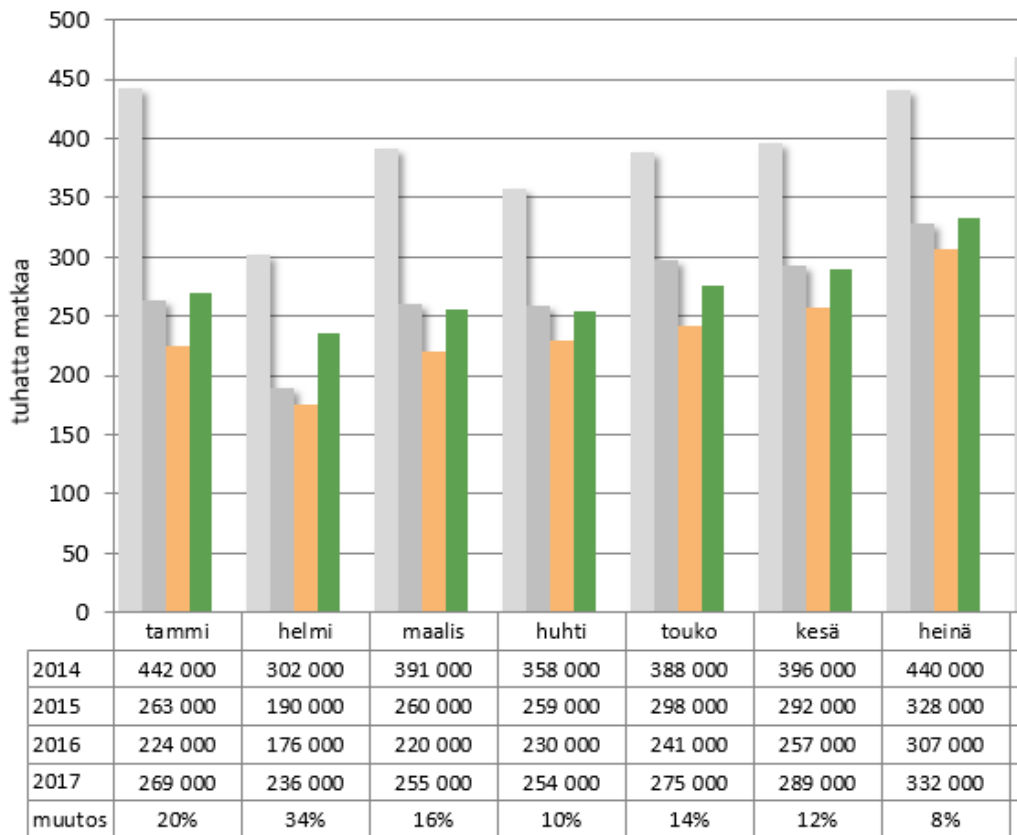
On ilmiselvää, että venäläismatkailijoiden määrä on pitkään toivotussa kasvussa. Huippuvuosiin on vielä matkaa, mutta suunta on oikea. Etelä-Karjalan talousalueelle venäläinen ostovoimavaikutus on merkittävä. Huippuvuonna 2013 se oli yhteensä noin 365 miljoonaa euroa, vuonna 2016 noin 145 miljoonaa euroa.

Etelä-Karjalan elinkeinoelämää tukevien strategioiden keskeinen toivomus on jo pitkään ollut rajaliikenteen sujuvuus. Valtiovalta on panostanutkin rajainfrastruktuuriin jopa niin, että rajanylityspaikkojen välityskyvyn on kerrottu riittävän jopa kaksinkertaiseen määrään rajanylittäjiä.

Tämän vuoksi olemme ihmetellen seuranneet tilanteen kehittymistä jonotusta ajatellen aivan päinvastaiseen suuntaan, erityisesti Nuijamaan rajanylityspaikalla.

Etelä-Karjalan vähittäiskaupan ja matkailun palveluvarustus on osin suunniteltu venäläismatkailijoiden näkökulmasta ja heitä palvelemaan. Haluamme ehdottomasti säilyttää tämän tilanteen, mikä on edellyttänyt toimialojen yrityksiltä mittaviakin investointeja, työpaikoista puhumattakaan.

VENÄLÄISTEN MATKAT SUOMEEN



TAK Oy:n tilastointikoonnin perusteella venäläisten matkat Suomeen ovat olleet suotuisassa kasvussa koko vuoden 2017 (kuva yllä: Lähde TAK Oy).

Tulevaa ajatellen Nuijamaan rajanylityspaikkaan kohdistuvat myös seuraavat asia:

Vuodenvaihde ja venäläinen joulukuusi ovat Venäjältä Suomeen tulevan matkailun huippuseasonkia. Viime vuodet ovat osoittaneet, että liikenne joka tapauksessa ruuhkautuu rajanylityspaikoilla, pelkäämme tilanteen tämän päivän valossa olevan entistä huonomman vuodenvaihteessa 2017/2018.

Lappeenrannan lentokentältä avataan keväällä 2017 suora lentoyhteys Kreikan Ateenaan. Lennoilla tulee olemaan merkittävä määrä venäläisasiakkaita. Lentokone ei odota. Rajanylitykseen varattavan ajan ennakointi on vaikeaa, mikä on matkustamiseen liittyvä epämuokavuustekijä.

Toivomme, että valtiovalta ryhtyy tarvittaviin toimenpiteisiin rajanylityspaikkojen liikenteen sujuvoittamisen takaamiseksi, tämän yhteydenottomme perusteella erityinen huolemme kohdistuu edellä kerrottujen yhteydenottojen ja viestien perusteella Nuijamaan rajanylityspaikkaan.

Kohteliaimmin

ETELÄ-KARJALAN KAUPPAKAMARI

Hallitus

Jarmo Partanen
Hallituksen puheenjohtaja
Kauppaneuvos, hallituksen puheenjohtaja, Oma Säästöpankki Oyj

Kauppan valiokunta

Mervi Sillanpää-Jaatinen
Valiokunnan puheenjohtaja
Toimitusjohtaja, Etelä-Karjalan Osuuskauppa EEKOO

Matkailualan valiokunta

Kirsti Laine
Valiokunnan puheenjohtaja
Toimitusjohtaja, SaimaaTravel Oy

Yhteyshenkilö:

Mika Peltonen
Toimitusjohtaja, Etelä-Karjalan kauppakamari
Puhelin 040 513 4490
Sähköposti mika.peltonen@kauppakamari.fi